

Retningslinje for udpegning Regionernes Bio- og GenomBank

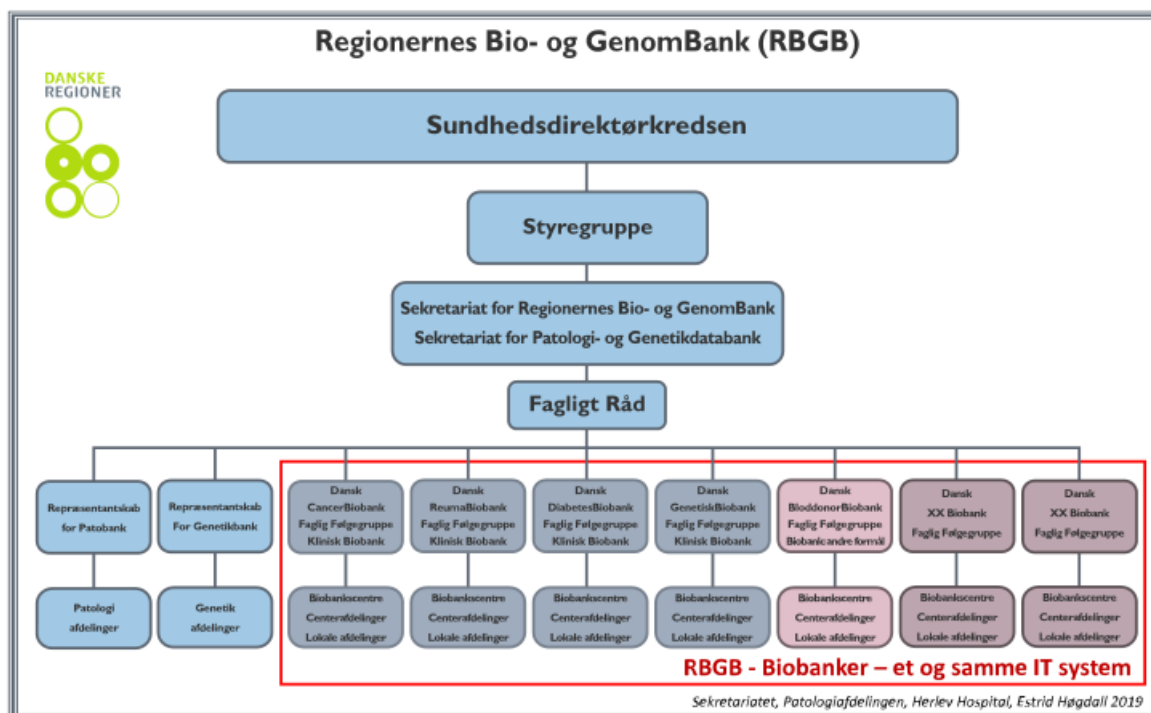
Introduktion

Retningslinje for sekretariatet for RBGB ved udpegning af:

- A. Medlemmer af Styregruppen
- B. Medlemmer af Fagligt Råd
- C. Medlemmer af de Faglige Følgegrupper

Retningslinjen er lavet med det formål at skabe gennemsigtighed i udpegningsprocedurerne af medlemmer af Styregruppen, Fagligt Råd og de Faglige Følgegrupper. Retningslinjen har ikke til formål at dække over nedsætning af arbejdsgrupper mm.

RBGB ejes og driftes af regionerne. Regionssundhedsdirektørerne er øverst besluttende organ og nedsætter og udpeger medlemmer af den nationale styregruppe for RBGB (figur 1). I Styregruppen for RBGB er regionerne, universiteterne, de Lægevidenskabelige Selskaber (formanden), Dansk Selskab for almen Praksis, Danske Patienter samt den Nationale Biobank (Statens Seruminstitut) repræsenteret. Direktøren af Regionernes Bio- og GenomBank-sekretariat er født medlem. Der kan ikke stilles med suppleanter til styregruppemøderne.



Figur 1 Organisationsdiagram for Regionernes Bio- og GenomBank

Under Styregruppen er Fagligt Råd (figur 1). Det er et tværfagligt organ med deltagelse af formændene for de Faglige Følgegrupper, formanden for Patobank, Direktøren for RBGB-sekretariatet, Direktøren for Regionernes Kliniske Kvalitetsudviklingsprogram (RKKP) og en repræsentant fra Danske Regioner. Fagligt Råd er etableret for at forholde sig til spørgsmål og problematikker på tværs af biobankerne i dialog med andre relevante sundhedsfaglige organisationer. Der kan ikke løbende stilles med suppleanter til møder i Fagligt Råd. Dog kan **en** person udpeges til fast at repræsentere et medlem af Fagligt Råd.

For de enkelte biobankområder nedsætter regionerne Faglige Følgegrupper (figur 1), som sikrer den kliniske forankring. De Faglige Følgegrupper varierer i sammensætning, da denne afspejler behovet i det respektive faglige miljø.

Ved ansøgning om at oprette en ny biobank, nedsættes et bedømmelsesudvalg for nye biobanker. Bedømmelsesudvalget scorer ansøgninger om inklusion i RBGB på baggrund af et scoringssystem. Bedømmelsesudvalget skal også sikre, at nye biobanker kan indgå i rammerne for RBGB, som er beskrevet i RBGB's princippapir. Nedsættelse af bedømmelsesudvalget følger en politisk godkendt procedure, som er beskrevet i kommissoriet for bedømmelsesudvalg for nye biobanker.

Der findes ligeledes politisk godkendte kommissorier for Styregruppen, Fagligt Råd samt de Faglige Følgegrupper. Kommissorierne beskriver gruppernes virke samt interne sammensætning. Kommissorierne for de Faglige Følgegrupper, kommissoriet for bedømmelsesudvalget og princippapiret for RBGB kan rekvireres via RBGB's hjemmeside <http://rbgb.dk/> eller via mail: RBGB.sekretariat.herlev-og-gentofte-hospital@regionh.dk.

A. Styregruppen

Procedure

Hvis et medlem af Styregruppen forlader sin post, og der skal findes en ny, skal følgende procedure følges:

1. RBGB-sekretariatet modtager/giver forslag til en repræsentant
2. RBGB-sekretariatet sender indkomne forslag til Danske Regioner, der sørger for udpegningsprocessen og sikrer orientering via direktørmail/punkt til direktørmøde
3. Når det nye medlem er udpeget, sender Danske Regioner en velkomstmil, hvor Direktøren for RBGB (estrid.hoegdall@regionh.dk) og RBGB-sekretariatet (rbgb.sekretariat.herlev-og-gen-tofte-hospital@regionh.dk) sættes på cc

B. Fagligt Råd

Procedure

Medlemmerne er fastsat, eftersom rådet består af formændene for de Faglige Følgegrupper, formanden for Patobank, direktøren for RKKP, en repræsentant fra Danske Regioner og direktøren for RBGB-sekretariatet. Se evt. kommissoriet for yderligere information. Hvis et medlem ønskes repræsenteret med en fast person, gælder følgende procedure:

1. Medlemmet kommer med forslag til en fast person til RBGB-sekretariatet
2. RBGB-sekretariatet sender personen en velkomstmil med relevant information

C. Faglig Følgegruppe

De Faglige Følgegrupper for biobankerne under RBGB har forskellige konstruktioner. Herunder beskrives proceduren for udpegning af alle medlemmer af den Faglige Følgegruppe, som indgår i mindst en af de Faglige Følgegrupper. Sammensætningen af de Faglige Følgegrupper fremgår af de respektive kommissorier.

Procedure for udpegning

Kliniske biobanker

I RBGB eksisterer for nuværende 10 kliniske biobanker:

1. Dansk CancerBiobank (DCB)
2. Dansk Covid-19Biobank (D19B)
3. Dansk DermaBiobank (DDeB)
4. Dansk DiabetesBiobank (DDB)
5. Dansk Endokrinologisk Biobank (DEB)
6. Dansk GenetiskBiobank (DGB)
7. Dansk HelgenomBiobank (DWB)
8. Dansk ReumaBiobank (DRB)
9. Dansk ScreeningsBiobank (DScB)

10. Dansk ØjenBiobank (DØB)

De Faglige Følgegrupper for de kliniske biobanker har grundlæggende den samme opbygning, men da de Faglige Følgegrupper skal afspejle de faglige miljøers respektive behov, er der også forskelle i sammensætningerne, da formålet med de Faglige Følgegrupper er at sikre den kliniske relevans. Herunder beskrives først udpegningsprocedure for medlemmerne af de Faglige Følgegrupper, som indgår i alle sammensætninger for de kliniske biobanker. Efterfølgende beskrives udpegningsproceduren for medlemmer af de Faglige Følgegrupper, som kun indgår i en eller nogle af de Faglige Følgegrupper for de kliniske biobanker.

MEDLEMMER, SOM INDGÅR I ALLE FAGLIGE FØLGEGRUPPER

Formænd for de Faglige Følgegrupper

Proceduren for udvælgelsen af en ny formand afhænger af biobankens status:

- A. Nye biobanker i infrastrukturen for RBGB
- B. Etablerede biobanker i infrastrukturen for RBGB

A. Nye biobanker i infrastrukturen for RBGB

I forbindelse med etableringen af biobanken udpeger Danske Regioner i samarbejde med sekretariatet for RBGB en konstitueret formand. Ved første møde i den Faglige Følgegruppe udpeges en formand blandt medlemmerne. Formænd for Faglige Følgegrupper er fødte medlemmer i Faglig Råd.

B. Etablerede biobanker i infrastrukturen for RBGB

Ved formandsskifte i en etableret biobank anvendes følgende proces for at sikre den brede faglige opbakning.

1. Et kommende formandsskifte annonceres fra sekretariatet for RBGB til den Faglige Følgegruppe og den tilkoblede kliniske kvalitetsdatabase.
2. Motiveret ansøgning til formandsposten sendes til sekretariatet for RBGB, som sender alle indkomne ansøgninger til et udvalg under den relevante faglige følgegruppe. Det tilstræbes at der indgår en person fra hver region for at sikre bred geografisk opbakning.
3. Udvalget prioriterer indkomne kandidater og sender prioriteringen til sekretariatet for RBGB, som sender den videre til Danske Regioner til udpegning. Blandt de højest prioriterede kandidater udpeger Danske Regioner den nye formand.
4. Når formanden er orienteret om udpegningen, annonceres det på RBGBs hjemmeside samt i førstkommande nyhedsbrev for at sikre formidling til relevante faglige miljøer.

Centerprojektledere

Hvis en centerprojektleder forlader sin post, og der skal findes en ny, finder dette sted ude på biobankcenteret, da der er tale om en arbejdsopgave som del af en ansættelse. Følgende procedure følges:

1. Den nuværende Centerprojektleder sender en mail til RBGB-sekretariatet og informerer om sin egen fratrædelse, hvem der skal være stedfortræder samt kontaktoplysninger på denne.
2. RBGB-sekretariatet sender en velkomstmil til den nye Centerprojektleder.

En repræsentant fra hver af de fem regioner

Proceduren for udvælgelsen af en repræsentant for hver af de fem regioner afhænger af biobankens status:

- A. Nye biobanker
- B. Etablerede biobanker

A. Nye biobanker

I forbindelse med etableringen af en ny biobank udpeges i samarbejde med sekretariatet for RBGB en repræsentant. Følgende procedure følges:

1. Den konstituerede Faglige Følgegruppe kommer med forslag til repræsentanter til RBGB-sekretariatet
2. RBGB-sekretariatet sender forslagene til Danske Regioner, som præsenterer forslagene for regionsundhedsdirektørkredsen. Det er regionsundhedsdirektørkredsen, som officielt udpeger den nye repræsentant
3. Danske Regioner sender en velkomstmil til medlemmet, hvor Direktøren for RBGB (estrid.hoegdall@regionh.dk) og RBGB-sekretariatet (rbbg.sekretariat.herlev-og-gentofte-hospital@regionh.dk) sættes på cc

B. Etablerede biobanker

Hvis der skal findes en ny repræsentant fra en af de fem regioner, skal følgende procedure følges:

1. Regionen/centerprojektlederne/afdelingsledelserne kommer med forslag til en repræsentant til RBGB-sekretariatet
2. RBGB-sekretariatet sender forslagene til Danske Regioner, som præsenterer forslagene for regionsundhedsdirektørkredsen. Det er regionsundhedsdirektørkredsen, der officielt udpeger den nye repræsentant
3. Danske Regioner sender en velkomstmil til det nye medlem, hvor Direktøren for RBGB (estrid.hoegdall@regionh.dk) og RBGB-sekretariatet (rbbg.sekretariat.herlev-og-gentofte-hospital@regionh.dk) sættes på cc

En repræsentant fra en lokalafdeling fra hver af de fem regioner

Nye og etablerede biobanker

1. Centerprojektlederen informerer RBGB-sekretariatet om repræsentant fra lokalafdeling i egen region
2. RBGB-sekretariatet sørger for at opdatere diverse maillister etc.

MEDLEMMER, SOM ER SPECIFIKKE FOR DANSK COVID-19BIOBANK

En repræsentant fra mikrobiologien

Hvis en repræsentant fra mikrobiologien forlader sin post, og der skal findes en ny, skal følgende procedure følges:

1. Regionen/centerprojektlederne/afdelingsledelserne kommer med forslag til en repræsentant til RBGB-sekretariatet

2. RBGB-sekretariatet sender forslagene til Danske Regioner, som præsenterer forslagene for regionsundhedsdirektørkredsen. Det er regionsundhedsdirektørkredsen, der officielt udpeger den nye repræsentant
3. Danske Regioner sender en velkomstmil til det nye medlem, hvor Direktøren for RBGB (estrid.hogdall@regionh.dk) og RBGB-sekretariatet (rbgb.sekretariat.herlev-og-gentofte-hospital@regionh.dk) sættes på cc

En repræsentant fra Covid19-biobanken under Statens Serum Institut

Hvis en repræsentant fra Covid19-biobanken under Statens Serum Institut forlader sin post, og der skal findes en ny, skal følgende procedure følges:

1. Regionen/centerprojektlederne kommer med forslag til en repræsentant til RBGB-sekretariatet
2. RBGB-sekretariatet sender forslagene til Danske Regioner, som officielt udpeger det nye medlem
3. Danske Regioner sender en velkomstmil til det nye medlem, hvor Direktøren for RBGB (estrid.hogdall@regionh.dk) og RBGB-sekretariatet (rbgb.sekretariat.herlev-og-gentofte-hospital@regionh.dk) sættes på cc

MEDLEMMER, SOM ER SPECIFIKKE FOR DANSK CANCERBIOBANK

En repræsentant fra hæmatologien

Hvis en ny repræsentant fra hæmatologien forlader sin post, og der skal findes en ny, skal følgende procedure følges:

1. Regionen/centerprojektlederne/afdelingsledelserne kommer med forslag til en repræsentant til RBGB-sekretariatet
2. RBGB-sekretariatet sender forslagene til Danske Regioner, som præsenterer forslagene for regionsundhedsdirektørkredsen. Det er regionsundhedsdirektørkredsen, der officielt udpeger den nye repræsentant
3. Danske Regioner sender en velkomstmil til det nye medlem, hvor Direktøren for RBGB (estrid.hogdall@regionh.dk) og RBGB-sekretariatet (rbgb.sekretariat.herlev-og-gentofte-hospital@regionh.dk) sættes på cc

En repræsentant fra Patobanken

Formanden for Patobanken er født medlem af den Faglige Følgegruppe for DCB. Denne er valgt i henhold til vedtægterne/kommissoriet for Patobanken, og der er derfor tale om en proces, som hverken RBGB eller Danske Regioner er involverede i eller har indflydelse på.

MEDLEMMER, SOM ER SPECIFIKKE FOR DANSK GENETISKBIOBANK

Klinikchef/ledende overlæge fra hver af de seks Klinisk Genetiske Afdelinger med eget laboratorium

Klinikcheferne/de ledende overlæger fra hver af de seks Klinisk Genetiske Afdelinger med eget laboratorium er fødte medlemmer af den Faglige Følgegruppe for DGB. Disse individer udpeges derfor ikke af Danske Regioner eller regionsundhedsdirektørkredsen, da der er tale om ansættelser på de respektive afdelinger.

En repræsentant fra laboratoriet fra hver af de seks Klinisk Genetiske Afdelinger med eget laboratorium

Hvis en repræsentant fra laboratoriet fra en af de seks Klinisk Genetiske Afdelinger med eget laboratorium forlader sin post, og der skal udpeges en ny, skal følgende procedure følges:

1. Regionen/afdelingsledelserne kommer med forslag til en ny repræsentant
2. RBGB-sekretariatet sender forslagene til Danske Regioner, som officielt udpeger den nye repræsentant
3. Danske Regioner sender en velkomstmil til det nye medlem, hvor Direktøren for RBGB (estrid.hoegdall@regionh.dk) og RBGB-sekretariatet (rbgb.sekretariat.herlev-og-gentofte-hospital@regionh.dk) sættes på cc

MEDLEMMER, SOM ER SPECIFIKKE FOR DANSK REUMABIOBANK

Formanden for kvalitetsdatabasen DANBIO

Formanden for kvalitetsdatabasen DANBIO er født medlem af den Faglige Følgegruppe for DRB. Denne er valgt i henhold til vedtægterne/kommissoriet for DANBIO, og der er derfor tale om en proces, som hverken RBGB eller Danske Regioner er involverede i eller har indflydelse på.

En repræsentant fra Dansk Reumatologisk Selskab

Hvis en repræsentant fra Dansk Reumatologisk Selskab forlader sin post, og der skal udpeges en ny, skal følgende procedure følges:

4. Regionen/afdelingsledelserne kommer med forslag til en ny repræsentant
5. RBGB-sekretariatet sender forslagene til Danske Regioner, som officielt udpeger den nye repræsentant
6. Danske Regioner sender en velkomstmil til det nye medlem, hvor Direktøren for RBGB (estrid.hoegdall@regionh.dk) og RBGB-sekretariatet (rbgb.sekretariat.herlev-og-gentofte-hospital@regionh.dk) sættes på cc

Biobanker med andre sundhedsvidenskabelige formål

MEDLEMMER AF DANSK BLODDONORBIOBANK

Medlemmerne af bestyrelsen og styregruppen for Det Danske BlodDonorStudie

I den Faglige Følgegruppe for DBB indgår medlemmerne af styregruppen for DBDS og medlemmerne af bestyrelsen for DBDS. Medlemmerne til både styregruppen og bestyrelsen for DBDS er valgt i henhold til vedtægterne for DBDS, og der er derfor tale om en intern proces i DBDS, som hverken RBGB eller Danske Regioner er involverede i. For yderligere information se venligst DBDS' hjemmeside: <https://bloddonor.dk/om-bloddonorerne-i-danmark/kontakt/>.

Laboratoriekoordinator, inklusionskoordinatorer og datakoordinator

Laboratoriekoordinatoren for DBDS, datakoordinatoren for DBDS og inklusionskoordinatorer for hver af de fem Klinisk Immunologiske Afdelinger er fødte medlemmer af den Faglige Følgegruppe for DBB. Disse

individer udpeges derfor ikke af Danske Regioner eller regionssundhedsdirektørkredsen, da der er tale om ansættelser eller lokalt aftalt arbejdsfordeling.

*Oplysninger om Regionernes Bio- og GenomBank (RBGB) kan fås ved henvendelse til:
Sekretariatet for Regionernes Bio- og GenomBank, Afdeling for Patologi, Herlev Hospital, Borgmester Ib Juuls Vej 73, Opgang 7, 4. etage, L5, 2730 Herlev. Tlf. (+45): 3868 9132/3868 9812 (i tidsrummet kl. 10-12). E-mail: RBGB.sekretariat.herlev-og-gentofte-hospital@regionh.dk*